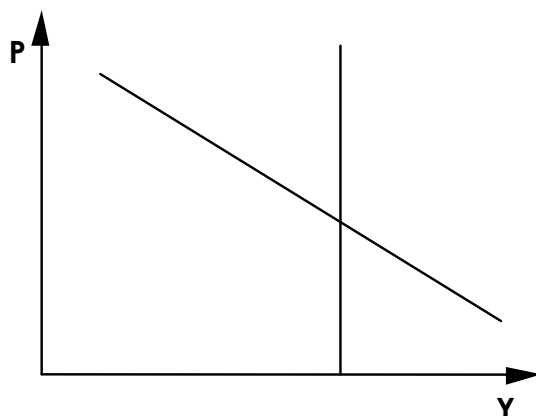


18. Demande Agrégée - Equilibre Macroéconomique

1. Sur le graphique ci-dessous :



- Identifiez l'offre agrégée de long de terme ;
- Identifiez la demande agrégée de long de terme ;
- Identifiez l'équilibre de long terme ;
- Comment se présente l'offre agrégée de court terme si les salaires sont rigides à la baisse et si les agents sont victimes d'illusion monétaire ?

2. Considérons les équations initiales suivantes :

La demande agrégée cohérente avec l'équilibre sur le marché monétaire :

$$Y^d \equiv P = 170 - 4Y ;$$

L'offre agrégée de long terme :

$$Y^{S_{LT}} \equiv Y = 22 ;$$

L'offre agrégée de court terme :

$$Y^{S_{CT}} \equiv P = 16 + 3Y.$$

L'économie est alors soumise à un choc négatif sur la demande de sorte que la nouvelle droite de demande agrégée cohérente avec l'équilibre sur le marché monétaire a pour équation $Y^{d'} \equiv P = 120 - 4Y$.

Déterminez le niveau des prix et de la demande agrégée cohérente avec l'équilibre sur le marché monétaire à très court terme, à court terme et à long terme. (*en faisant abstraction de l'effet d'encaisses réelles*)

3. Soit les équations suivantes :

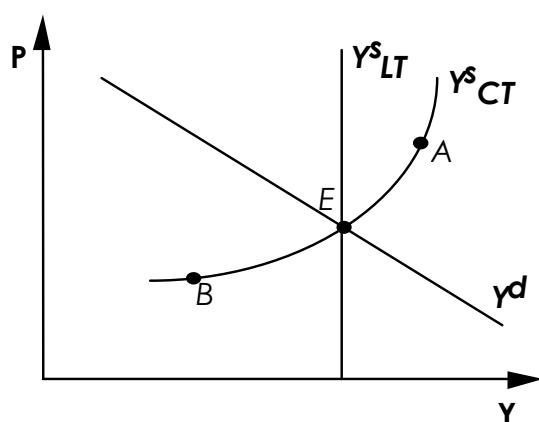
$$\begin{aligned} Y^d (1) &\equiv P = 200 - 4Y & Y^d (2) &\equiv P = 180 - 4Y \\ Y^{S_{CT}} &\equiv P = 80 + 4Y & Y^{S_{LT}} &\equiv Y = 15 \end{aligned}$$

Le gouvernement décide de mener une politique budgétaire restrictive afin d'atteindre, d'ici un an, un solde net à financer s'élevant à 3% du PIB.

Déterminez la ou les affirmations exactes suite à cette mesure gouvernementale (*en faisant abstraction de l'effet d'encaisses réelles*) :

- la demande agrégée cohérente avec l'équilibre sur le marché monétaire passe de $Y^d (1)$ à $Y^d (2)$;
- la demande agrégée cohérente avec l'équilibre sur le marché monétaire passe de $Y^d (2)$ à $Y^d (1)$;
- à très court terme, la production (Y) diminuera de 5 par rapport à son niveau initial et les prix (P) resteront inchangés ;
- à court terme, la production diminuera de 2,5 par rapport à son niveau initial et les prix resteront inchangés ;
- à long terme, la production vaudra 15 et les prix auront augmenté ;

4. Considérons le graphique suivant :

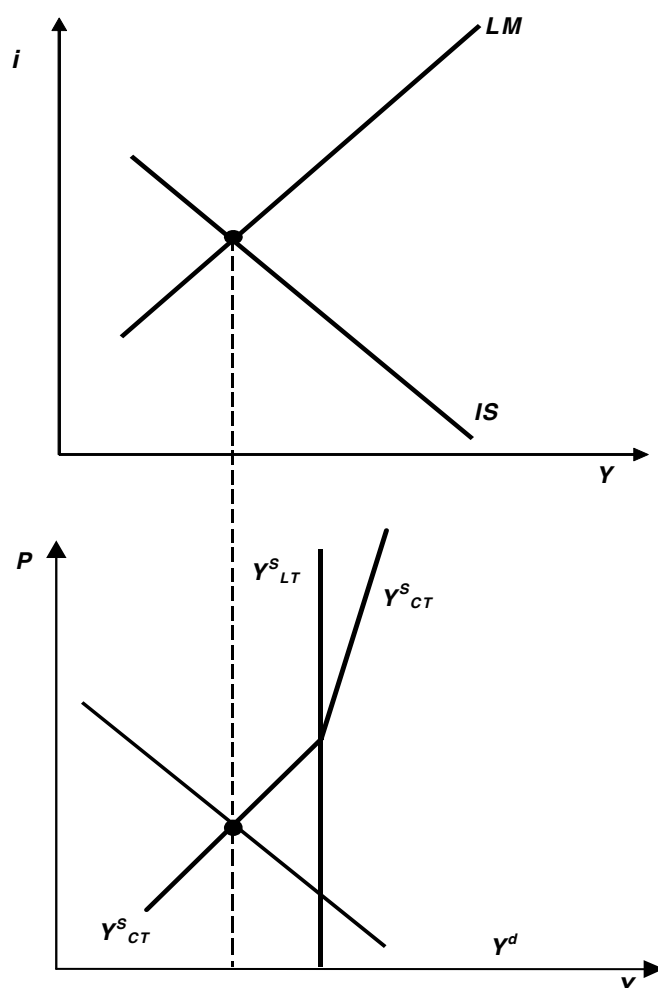


A partir de ce graphique, déterminez la ou les affirmations exactes

- si l'économie se trouve en E , alors une politique monétaire expansionniste permettra, à long terme, d'augmenter le revenu national d'équilibre ;
- si l'économie se trouve en A , c'est à cause de la rigidité des salaires à la baisse ;
- si les salaires sont rigides à la baisse, un choc de demande négatif peut, à court terme, amener l'économie au point B . Si les salaires sont parfaitement flexibles, un choc de demande négatif n'aura pas d'impact sur l'équilibre E (tant à court terme qu'à long terme) ;
- il est possible que l'économie se retrouve temporairement au point A dans le cas où les ménages ne modifient pas immédiatement leur offre de travail suite à une hausse généralisée des prix ;

5. Soit une petite économie ouverte (en change flexible) où il y a mobilité parfaite des capitaux.

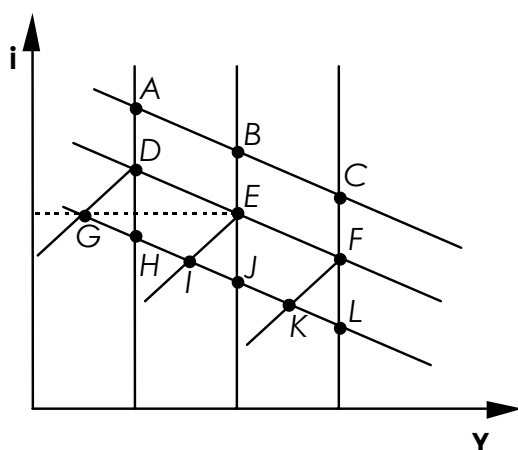
En l'absence d'effet d'encaisses réelles et en partant de la situation de sous-emploi keynésien représentée sur le graphique ci-dessous, déterminez si une politique monétaire expansionniste :



- conduit à une entrée massive de capitaux dans cette économie ;
- entraîne une augmentation du prix des devises étrangères ;
- conduit à une dépréciation initiale de la monnaie nationale suivie, dans un second temps, d'une appréciation de celle-ci. L'effet global reste néanmoins une perte de compétitivité ;
- entraîne une dépréciation initiale de la monnaie nationale plus forte que la dépréciation constatée à l'équilibre final. Cette situation est typique d'un phénomène d'*overshooting* ;

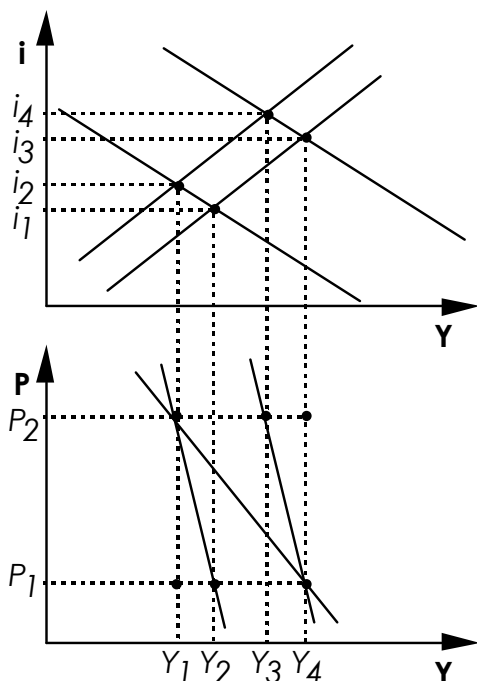
Exercices supplémentaires

6. On considère une situation initiale d'équilibre macroéconomique caractérisée par le point E sur le graphique suivant :



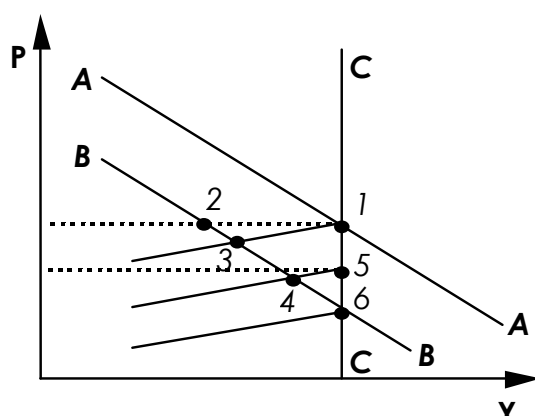
- en quel point d'équilibre se retrouvera-t-on, à long terme, si l'économie venait à subir un choc d'offre positif ;
- en quel point d'équilibre se retrouvera-t-on, à court terme, si l'économie venait à subir un choc de demande négatif ;
- en quel point d'équilibre se retrouvera-t-on, à très court terme, si l'économie venait à subir un choc de demande négatif ;
- en quel point d'équilibre se retrouvera-t-on, à long terme, si l'économie venait à subir un choc d'offre positif accompagné d'un choc de demande négatif ;
- en quel point d'équilibre se retrouvera-t-on, à long terme, si l'économie venait à subir un choc d'offre négatif accompagné d'un choc de demande positif ;
- en quel point d'équilibre se retrouvera-t-on, à long terme, si l'économie venait à subir un choc d'offre positif accompagné d'un choc de demande positif.

7. Soit une économie fermée représentée par les graphiques ci-dessous. On suppose que cette économie est soumise à un choc exogène qui provoque une augmentation des prix.



- déterminez la situation initiale (avant l'augmentation des prix), c.-à-d. IS_0 , LM_0 et l'équilibre initial (sur les deux graphiques) ;
- déterminez l'effet de l'augmentation des prix, c.-à-d. les éventuelles nouvelles droites IS ou LM et le nouvel équilibre (sur les deux graphiques) et ce, en l'absence d'effet d'encaisses réelles ;
- déterminez l'effet de l'augmentation des prix, c.-à-d. les éventuelles nouvelles droites IS ou LM et le nouvel équilibre (sur les deux graphiques) et ce, en présence de l'effet d'encaisses réelles.

8. Soit le graphique suivant :



La demande agrégée cohérente avec l'équilibre monétaire (Y^d) se déplace suite à une baisse du stock monétaire nominal (M). Alors:

- la droite AA représente la droite Y^d initiale ;
- la droite BB représente la droite Y^d initiale ;
- la droite CC représente l'offre macroéconomique de long terme ;
- la droite CC' représente l'offre macroéconomique de court terme.

Toujours suite à cette baisse de M :

- à très court terme, on se retrouvera au point :
- à court terme, on se retrouvera au point :
- à long terme, on se retrouvera au point :

9. VRAI ou FAUX :

- la courbe de DA cohérente avec l'équilibre monétaire donne les différentes combinaisons du niveau des prix et du revenu pour lesquels la DA est égale à la production courante et ce, une fois que le taux d'intérêt nominal est fixé au niveau requis pour maintenir le marché monétaire en équilibre ;
- à prix constant, la droite Y^d de DA cohérente avec l'équilibre monétaire se déplace vers la droite lorsque le stock de monnaie augmente ;
- l'effet d'encaisses réelles se manifeste par une augmentation de la consommation lorsque la valeur des encaisses réelles détenues par les particuliers augmente ;
- l'effet d'encaisses réelles augmente la sensibilité de Y^d par rapport au prix.
- le marché monétaire est en équilibre lorsqu'on se trouve sur la droite Y^d .
- dans l'optique d'une offre agrégée de long terme, on peut dire que l'offre d'encaisses réelles, le taux d'intérêt nominal, les prix, la production (l'output), l'emploi et le chômage ne sont pas affectés par une augmentation du stock monétaire nominal ;
- dans l'optique d'une offre agrégée de long terme, une variation de l'offre nominale de monnaie donne lieu à un pourcentage de variation équivalent pour les salaires nominaux et le niveau des prix ;
- le marché du travail est en équilibre en tous points de l'offre agrégée de long terme ;

- i) dans l'optique d'une offre agrégée de long terme, la politique budgétaire a, principalement, pour conséquences d'augmenter les prix et de provoquer une faible augmentation de la production ;
- j) l'offre agrégée est déterminée par l'équilibre sur le marché des capitaux ;
- k) l'offre agrégée de long terme est élastique par rapport aux prix ;
- l) le marché du travail n'a aucune influence sur l'équilibre macroéconomique lorsqu'il n'y a pas de chômage involontaire ;
- m) à long terme, un choc positif sur DA n'aura d'effets que sur le niveau des prix et laissera la production, les salaires réels et l'emploi inchangés ;
- n) un choc négatif sur l'offre agrégée entraîne une hausse des prix et de la production ;
- o) la stagflation est un phénomène caractérisé par de la déflation en période de récession ;
- p) les investissements influencent à la fois la DA et l'offre agrégée ;
- q) l'offre agrégée de court terme est parfaitement inélastique en raison de la rigidité des salaires à la baisse ;
- r) l'emploi peut, à court terme, excéder son niveau naturel (= le plein emploi) en raison des phénomènes d'illusion monétaire et d'inflation surprise ;
- s) l'équilibre macroéconomique de court terme implique l'équilibre sur le marché des biens et services, sur le marché monétaire, sur le marché du capital et sur le marché du travail.